

Клещевой энцефалит методы профилактики

Наступила весна, время выезда на природу, время пикников и прогулок по паркам и лесам. В это самое время активизируются клещи - переносчики опасных инфекционных заболеваний, включая клещевой вирусный энцефалит. Клещевой энцефалит относят к острым инфекционным вирусным заболеваниям, которые чреваты поражением центральной нервной системы.

В чем опасность болезни

Последствия клещевого вирусного энцефалита могут быть довольно тяжелыми - включая инвалидность и летальный исход.

Арбовирус - возбудитель заболевания передается человеку на протяжении первых минут присасывания клеща, зараженного вирусом, вместе с обезболивающей слюной. Обычно заражаются энцефалитом, когда подхватывают клеща в парке, лесу, на собственной даче. Не нужно расслабляться, даже если дальше черты города вам выбраться не удастся. Помимо этого, некоторые специалисты считают возможным заражение при употреблении в пищу сырого молока овец, коз, коров, которые были укушены клещами.

Основные симптомы болезни

Симптомы клещевого энцефалита бывают довольно многообразными. Инкубационная стадия продолжается от одного до тридцати дней. Болезнь приходит неожиданно, проявляется быстрым повышением температуры до 39 градусов, которая не уменьшается пять или десять дней, появляется озноб. Начало заболевания легко спутать с тяжким простудным состоянием. Может беспокоить:

- сильная головная боль;
- слабость;
- разбитость;
- боли во всем теле;
- тошнота;
- нарушение сна;
- рвота;
- мышечная боль в зоне плеч, шеи, поясничного и грудного отделов.

Правда, существует признак, который помогает распознать клещевой энцефалит. Внешний вид пациента бывает характерным - туловище и лицо зачастую гиперемированы (сосуды переполняются кровью, наблюдается покраснение).



Как защитить себя от клеща

Профилактика укусов

Если вы идете в парк или лес, желательно надевать одежду с длинными рукавами; брюки заправлять в сапоги или носки; шею и голову закрывайте косынкой или иным головным убором, который сможет защитить от попадания клещей через воротник одежды. Время от времени надо осматривать свою одежду и тело, обрабатывать репеллентами.

Сделайте прививку

Разработаны также специфические меры профилактики, направленные против клещевого энцефалита. Сделайте профилактическую прививку, а если клещ уже присосался, проведите серопротекцию.

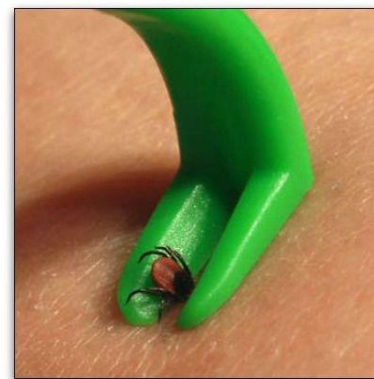
Серопротекция представляет собой введение человеческого иммуноглобулина на протяжении девяноста шести часов после присасывания клещей. Данную процедуру проводят только в лечебно-профилактическом учреждении. Завершить полностью прививочный курс нужно за две недели до времени выезда на неблагополучную территорию.

Как снимать клеща

Снимайте клеща очень осторожно, чтобы не оборвался хоботок. Нужно захватить клеща пинцетом поближе к его ротовому аппарату. Держите пинцет строго перпендикулярно поверхности укуса. Надо повернуть тело паразита вокруг оси и очень аккуратно извлечь его. Зону укуса нужно продезинфицировать йодом, спиртом, одеколоном. Если остается черная точка (при отрыве головки или хоботка), нужно обработать зону укуса йодом и оставить до естественного устранения из кожных покровов.

В случае укуса клеща важно максимально быстро обратиться за медицинской помощью. Врач должен проверить, удалось ли полностью удалить клеща. После этого насекомое должны передать на обследование в лабораторию. В лаборатории при помощи высокочувствительного метода выявляют РНК вируса. До обращения к врачу попробовать определить разновидность клеща, выяснить, может ли этот клещ в принципе быть переносчиком заболевания.

Укус инфицированного клеща способен привести к заболеванию энцефалитом. В зоне укуса изменений обычно не происходит. Но вирус проникает в лимфоузлы и кровь, начинает активно размножаться в клетках, выстилающих кровеносные сосуды.



Зоны риска

Нужно помнить, что клещ способен попасть на кожу не только с дерева. В основном клещи живут на кустарниках или в траве, откуда удобнее незаметно переползает на животное или человека. Стоит только коснуться ветки, чтобы клещ стал двигаться к уязвимому месту и стал вгрызаться в кожу.

Если укус клеща случился, нужно срочно обращаться к врачу. Данные симптомы нередко бывают симптомами заболевания клещевым энцефалитом. У большинства заболевших отмечают покраснение лица и глаз. На третий-пятый день после проявления первых признаков поражается центральная нервная система, появляется двигательное возбуждение или, напротив, бред, заторможенность, галлюцинации, сонливость. В отдельных случаях начинаются судороги.

Возможные осложнения

У отдельных больных заражение способно осложниться параличом мышц верхних конечностей и шеи. Характерным симптомом клещевого энцефалита считают произвольное подергивание в отдельных группах мышц. При этом появляется чувство онемения кожи, нарушается глотательный рефлекс, неясной становится речь.

Обязательное исследование клеща в лаборатории

Нужно отнести укусившего клеща в специальную лабораторию, где его придется исследовать на наличие вируса. Если анализы показывают, что насекомое заразилось энцефалитом или есть какая-либо иная инфекция, стоит обратиться в больницу и сдать анализ крови. Разработана экстренная профилактика энцефалита, которая проводится уже после укуса клеща. При этом используют йодантипирин и препараты иммуноглобулина. Также иногда назначается ремантадин (но не позже двух суток со времени укуса). Нужно помнить о том, что энцефалит - очень тяжелая болезнь, которая способна привести к серьезным осложнениям или даже к летальному исходу.



Меры профилактики

Наиболее эффективная профилактика заражения этим вирусом состоит в предупреждении присасывания клещей (соблюдайте меры безопасности на природе), показана вакцинация. Используйте различные защитные репелленты, выезжая на природу. Оградите ваших домашних животных (кошек, собак) от этих кровососущих паразитов, примите меры по их защите. Приобретите специальный ошейник, который сможет обезопасить вашего питомца от нападения клещей.